

Livradois-Forez

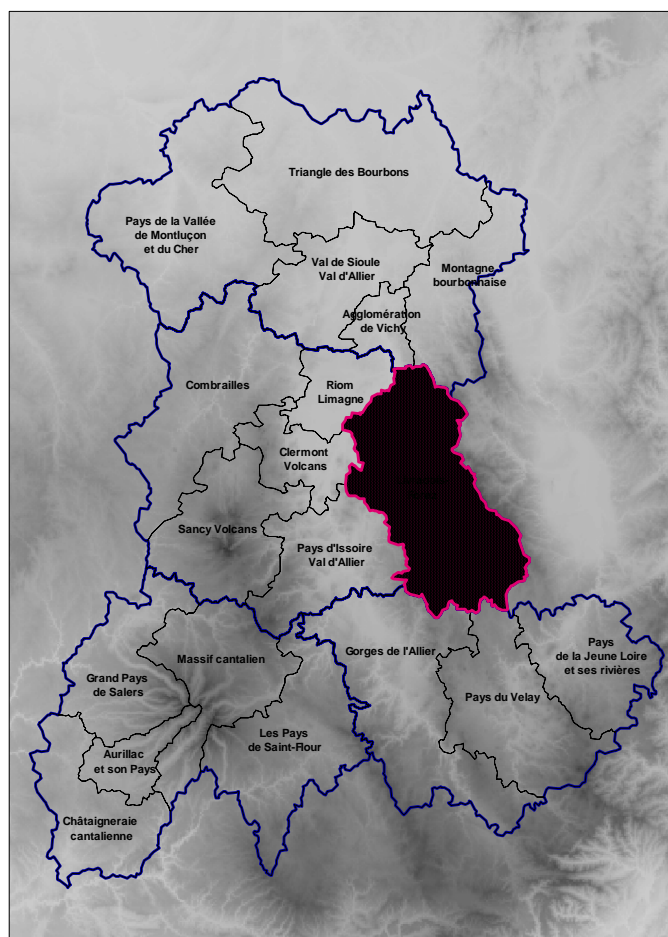
Période	Emploi salarié touristique de la zone	Part de l'emploi touristique dans l'emploi salarié total dans la zone	Part de l'emploi touristique dans l'emploi salarié total en Auvergne
Ensemble de l'année	788	3,2 %	4,4 %
Haute saison d'été	1 095	4,3 %	5,8 %
Haute saison d'hiver	616	2,6 %	3,7 %

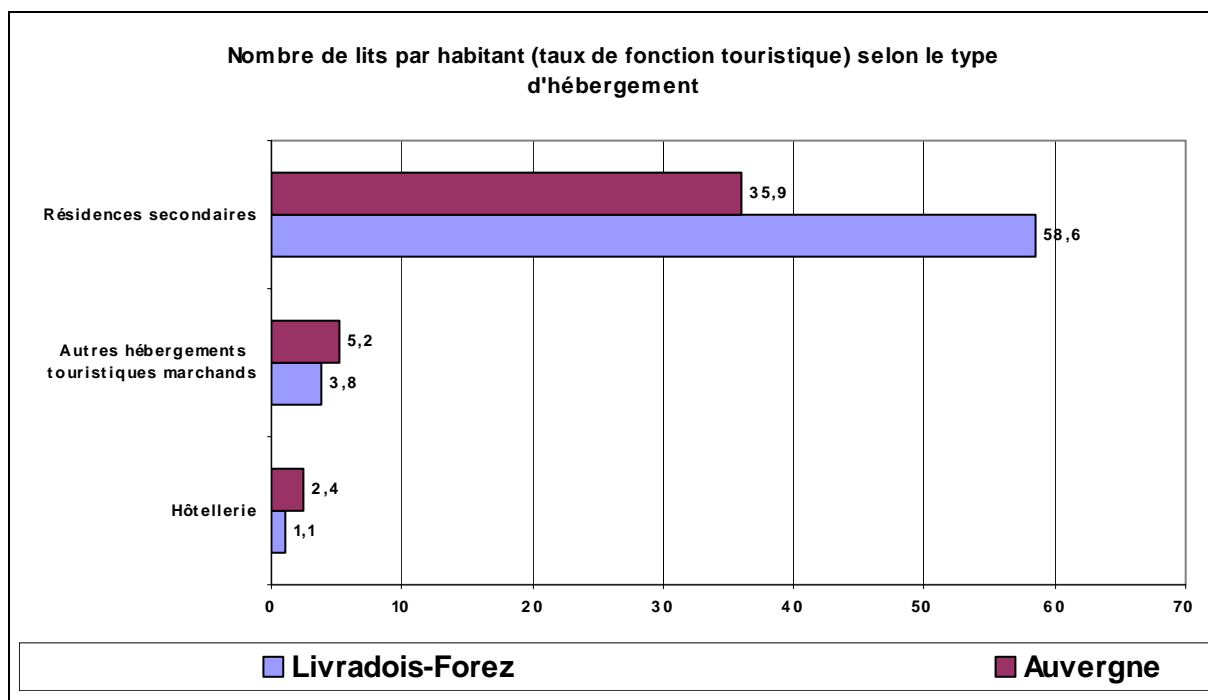
Source : Insee, DADS 2007

	Rapport de l'emploi touristique d'août sur janvier	Rapport ETP sur emplois*
Livradois-Forez	1,9	0,71
Auvergne	1,8	0,75

Source : Insee, DADS 2007

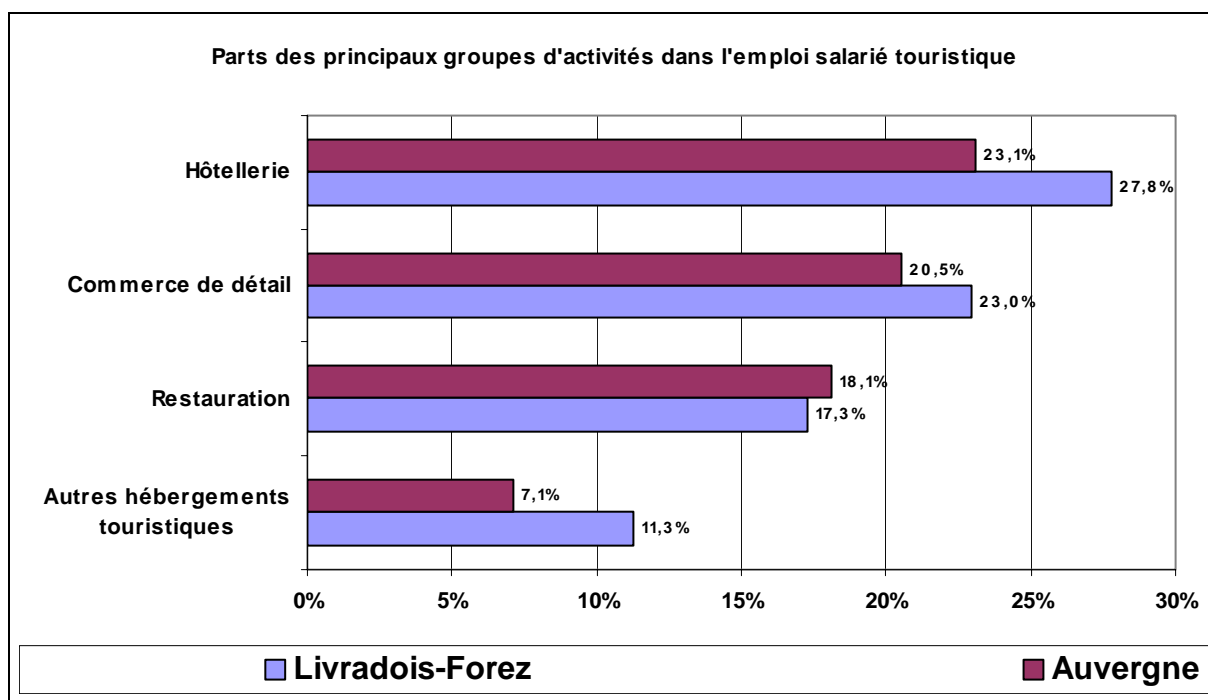
* Cet indicateur mesure le recours au temps au temps partiel. Celui-ci est d'autant plus faible que le ratio est élevé.





Source : Insee, Direction du tourisme, 2007

(remplacer « autres hébergements touristiques marchands » par campings et hôtellerie par hôtels)



Source : Insee, DADS 2007

Zone au relief assez marqué, elle englobe les deux massifs montagneux du Livradois et du Forez. La moitié de sa population réside cependant dans l'espace à dominante urbaine, car la zone comprend aussi en son nord-est une partie de la plaine de la Limagne. Cette zone fait partie, comme d'autres zones de l'est auvergnat (Montagne bourbonnaise, Pays du Velay), d'un ensemble de territoires se caractérisant par leur emploi touristique peu développé, marqué par un recours assez important au temps partiel et une part de l'hôtellerie plutôt élevée. La zone du Livradois-Forez se démarque toutefois des zones de ce groupe par le poids un peu moins fort de son hôtellerie, au profit des autres formes d'hébergements marchands. La part du commerce de détail (alimentaire) est donc supérieure à la moyenne régionale.